

Document conforme à la délibération arrêtant le Plan Local
d'Urbanisme de la commune de Pagny-la-Blanche-Côte en date du
08/11/2024
Le Maire, Daniel Rouvenach

PLU

4

ORIENTATION D'AMÉNAGEMENT
ET DE PROGRAMMATION // OAP

PLAN LOCAL D'URBANISME

COMMUNE DE PAGNY- LA-BLANCHE-CÔTE ●



Commune de Pagny-la-Blanche-Côte



Bureau d'études : Nord Est Géo Environnement
123 Rue Mac Mahon
54 000 Nancy
nege.associes@gmail.com



INTRODUCTION

Introduction générale - le cadre des OAP P / 5

1. LES OAP, UNE APPROCHE QUALITATIVE P / 5
2. LE CADRE LÉGAL DES OAP P / 5

L'OAP SECTORIELLE

L'OAP de la zone Ur P / 8

1. OBJECTIFS VISÉS PAR L'OAP AU REGARD DES DISPOSITIONS DU CODE DE L'URBANISME P / 9
2. CONTEXTE ET LOCALISATION DU SITE P / 9
3. ORIENTATIONS RELATIVES À L'AMÉNAGEMENT DU SITE P / 12

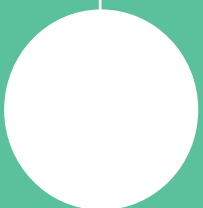
L'OAP de la zone 1AU P / 14

1. OBJECTIFS VISÉS PAR L'OAP AU REGARD DES DISPOSITIONS DU CODE DE L'URBANISME P / 14
2. ORIENTATIONS P / 14

L'OAP thématique trame verte et bleue P / 16

1. DÉFINITION DE LA TRAME VERTE ET BLEUE P / 16
2. DÉFINITION DES COMPOSANTES MAJEURES DE LA TRAME VERTE ET BLEUE : RÉSERVOIRS DE BIODIVERSITÉ ET CORRIDORS ÉCOLOGIQUES P / 16
3. LA TRAME VERTE ET BLEUE A L'ÉCHELLE DE PAGNY-LA-BLANCHE-CÔTE P / 17
4. LES GRANDES ORIENTATIONS FIXÉES DANS LE PADD EN FAVEUR DE L'ENVIRONNEMENT P / 17
5. LA DÉCLINAISON DES AMBITIONS COMMUNALES AU SEIN DE L'OAP P / 17

INTRODUCTION GÉNÉRALE - LE CADRE LÉGAL 1. DES OAP



L'OAP : LA TRADUCTION OPÉRATIONNELLE DES AMBITIONS COMMUNALES

1. LES OAP : UNE APPROCHE QUALITATIVE

Au sein du plan local d'urbanisme, les OAP expriment de manière qualitative les ambitions et la stratégie d'une collectivité territoriale en termes d'aménagement. Elles expriment de manière qualitative les ambitions et la stratégie de la collectivité en termes d'aménagement du territoire.

Pièce obligatoire du PLU, elle sert de cadre au projet urbain souhaité par les élus. Les aménagements qui sont prévus dans le périmètre défini par l'OAP doivent être compatibles avec ces orientations.

Le PLU de Pagny-la-Blanche-Côte comporte une OAP sectorielle portant sur la zone Ur. Il s'agit du site de l'ancienne fromagerie situé en cœur de village. Depuis la fermeture de l'usine, le bâtiment est en friche. L'objectif de la collectivité est de requalifier ce secteur et le réintégrer dans le tissu bâti existant.

2. LE CADRE LÉGAL DES OAP

#Article L.151-2 du Code de l'urbanisme

Le plan local d'urbanisme comprend :

- 1° Un rapport de présentation ;
- 2° Un projet d'aménagement et de développement durables ;
- 3° Des orientations d'aménagement et de programmation ;
- 4° Un règlement ;
- 5° Des annexes.

Chacun de ces éléments peut comprendre un ou plusieurs documents graphiques. Ces documents graphiques peuvent contenir des indications relatives au relief des espaces auxquels il s'applique.

#Article L.151-6 du Code de l'urbanisme

Les orientations d'aménagement et de programmation comprennent, en cohérence avec le projet d'aménagement et de développement durables, des dispositions portant sur l'aménagement, l'habitat, les transports, les déplacements et, en zone de montagne, sur les unités

touristiques nouvelles.

En l'absence de schéma de cohérence territoriale, les orientations d'aménagement et de programmation d'un plan local d'urbanisme élaboré par un établissement public de coopération intercommunale comportent les orientations relatives à l'équipement commercial, artisanal et logistique mentionnées aux 1° et 2° de l'article L. 141-5 et déterminent les conditions d'implantation des équipements commerciaux, artisanaux et logistiques qui, du fait de leur importance, sont susceptibles d'avoir un impact significatif sur l'aménagement du territoire et le développement durable, conformément à l'article L. 141-6.

#Article L.151-6-1 du code de l'urbanisme

Les orientations d'aménagement et de programmation définissent, en cohérence avec le projet d'aménagement et de développement durables, un échéancier prévisionnel d'ouverture à l'urbanisation des zones à urbaniser et de réalisation des équipements correspondant à chacune d'elles, le cas échéant.

#Article L.151-6-2 du Code de l'urbanisme

Les orientations d'aménagement et de programmation définissent, en cohérence avec le projet d'aménagement et de développement durables, les actions et opérations nécessaires pour mettre en valeur les continuités écologiques.

#Article L.151-7 du Code de l'urbanisme

I.-Les orientations d'aménagement et de programmation peuvent notamment :

1° Définir les actions et opérations nécessaires pour mettre en valeur l'environnement, les paysages, les entrées de villes et le patrimoine, lutter contre l'insalubrité, permettre le renouvellement urbain, favoriser la densification et assurer le développement de la commune ;

2° Favoriser la mixité fonctionnelle en prévoyant qu'en cas de réalisation d'opérations d'aménagement, de construction ou de réhabilitation un pourcentage de ces opérations est destiné à la réalisation de commerces ;

4° Porter sur des quartiers ou des secteurs à mettre en valeur, réhabiliter, renaturer, restructurer ou aménager ;

5° Prendre la forme de schémas d'aménagement et préciser les

principales caractéristiques des voies et espaces publics ;

6° Adapter la délimitation des périmètres, en fonction de la qualité de la desserte, où s'applique le plafonnement à proximité des transports prévu aux articles L. 151-35 et L. 151-36 ;

7° Définir les actions et opérations nécessaires pour protéger les franges urbaines et rurales. Elles peuvent définir les conditions dans lesquelles les projets de construction et d'aménagement situés en limite d'un espace agricole intègrent un espace de transition végétalisé non artificialisé entre les espaces agricoles et les espaces urbanisés, ainsi que la localisation préférentielle de cet espace de transition ;

8° Dans les communes non couvertes par un schéma de cohérence territoriale, identifier les zones d'accélération pour l'implantation d'installations terrestres de production d'énergies renouvelables arrêtées en application de l'article L. 141-5-3 du code de l'énergie.

II.-En zone de montagne, ces orientations définissent la localisation, la nature et la capacité globale d'accueil et d'équipement des unités touristiques nouvelles locales.

III.-Dans les zones exposées au recul du trait de côte, les orientations d'aménagement et de programmation peuvent définir les actions et les opérations, ainsi que leur échéancier prévisionnel, nécessaires pour réorganiser le territoire au regard de la disparition progressive des aménagements, des équipements, des constructions et des installations.

#Article L.151-7-1 du Code de l'urbanisme

Outre les dispositions prévues à l'article L. 151-7, dans les zones d'aménagement concerté, les orientations d'aménagement et de programmation peuvent :

1° Définir la localisation et les caractéristiques des espaces publics à conserver, à modifier ou à créer ;

2° Définir la localisation prévue pour les principaux ouvrages publics, les installations d'intérêt général et les espaces verts.

#Article L.151-7-2 du Code de l'urbanisme

Lorsque l'établissement public de coopération intercommunale à fiscalité propre ou la commune est compétent en matière de plan local d'urbanisme et pour approuver le dossier de création de la zone d'aménagement concerté, la délibération d'approbation du plan local d'urbanisme contenant des orientations d'aménagement et de programmation peut valoir acte de création de la zone d'aménagement concerté, selon des conditions définies par décret en Conseil d'Etat.

#Article L.152-1 du Code de l'urbanisme

L'exécution par toute personne publique ou privée de tous travaux, constructions, aménagements, plantations, affouillements ou exhaussements des sols, et ouverture d'installations classées appartenant aux catégories déterminées dans le plan sont conformes au règlement et à ses documents graphiques.

Ces travaux ou opérations sont, en outre, compatibles, lorsqu'elles existent, avec les orientations d'aménagement et de programmation.

#Article R.151-6 du Code de l'urbanisme

Les orientations d'aménagement et de programmation par quartier ou secteur définissent les conditions d'aménagement garantissant la prise en compte des qualités architecturales, urbaines et paysagères des espaces dans la continuité desquels s'inscrit la zone, notamment en entrée de ville.

Le périmètre des quartiers ou secteurs auxquels ces orientations sont applicables est délimité dans le ou les documents graphiques prévus à l'article R. 151-10.

#Article R.151-7 du Code de l'urbanisme

Les orientations d'aménagement et de programmation peuvent comprendre des dispositions portant sur la conservation, la mise en valeur ou la requalification des éléments de paysage, quartiers, îlots, immeubles, espaces publics, monuments, sites et secteurs qu'elles ont identifiés et localisés pour des motifs d'ordre culturel, historique, architectural ou écologique, notamment dans les zones urbaines réglementées en application de l'article R. 151-19.

Elles peuvent également identifier des zones préférentielles pour la renaturation et préciser les modalités de mise en œuvre des projets de désartificialisation et de renaturation dans ces secteurs. Ces zones ou secteurs peuvent être délimités dans le ou les documents graphiques prévus à l'article R. 151-10.

#Article R.151-8 du Code de l'urbanisme

Les orientations d'aménagement et de programmation des secteurs de zones urbaines ou de zones à urbaniser mentionnées au deuxième alinéa du R. 151-20 dont les conditions d'aménagement et d'équipement ne sont pas définies par des dispositions réglementaires garantissent la cohérence des projets d'aménagement et de construction avec le projet d'aménagement et de développement durables.

Elles portent au moins sur :

1° La qualité de l'insertion architecturale, urbaine et paysagère ;

2° La mixité fonctionnelle et sociale ;

3° La qualité environnementale et la prévention des risques ;

4° Les besoins en matière de stationnement ;

5° La desserte par les transports en commun ;

6° La desserte des terrains par les voies et réseaux.

Ces orientations d'aménagement et de programmation comportent un schéma d'aménagement qui précise les principales caractéristiques d'organisation spatiale du secteur.

#Article R.151-8-1 du Code de l'urbanisme

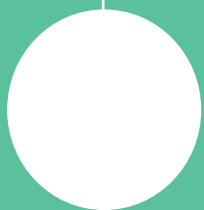
Les orientations d'aménagement et de programmation applicables à une zone d'aménagement concerté créée par la délibération d'approbation du plan local d'urbanisme en application de l'article L. 151-7-2 comportent au moins :

1° Le schéma d'aménagement de la zone d'aménagement concerté qui en précise les principales caractéristiques d'organisation spatiale ;

2° Le programme global prévisionnel des constructions à édifier dans la zone d'aménagement concerté ;

3° La mention du régime applicable au regard de la part communale ou intercommunale de la taxe d'aménagement dans cette zone.

**L'OAP
SECTORIELLE
DU SITE DE
L'ANCIENNE
2. FROMAGERIE**



L'OAP SECTORIELLE DE LA ZONE UR

1. OBJECTIFS VISÉS PAR L'OAP AU REGARD DES DISPOSITIONS DU CODE DE L'URBANISME

En cohérence avec les dispositions du code de l'urbanisme, les objectifs de l'OAP de l'ancienne fromagerie visent à :

- Répondre aux besoins en logements de la commune en privilégiant les potentialités offertes par le tissu urbain existant en lien avec les objectifs de la loi Climat-Résilience,
- Réintégrer le site de l'ancienne fromagerie dans le tissu bâti,
- Assurer le développement de la commune, notamment du centre historique par l'optimisation du foncier disponible,
- Mettre en valeur, restructurer et aménager le site afin de conforter le pôle central du village,
- Organiser la circulation et le stationnement du site,
- Qualifier l'insertion architecturale, environnementale, urbaine et paysagère notamment dans une optique d'assurer le développement durable du site,
- Préciser les principales caractéristiques des voies et espaces publics.

2. CONTEXTE ET LOCALISATION DU SITE

L'histoire de la commune est marquée par la fromagerie FRO

BLANC. L'histoire commence dans les années 1930, lorsqu'un résident du village inaugure une modeste laiterie. Cette dernière change de propriétaire en 1941 et, dans les années 1950 connaît une croissance notable. Bénéficiant d'un succès croissant, l'entreprise déménage vers Sorcy-Saint-Martin vers 1980, laissant derrière elle une vaste friche en plein cœur du village.

La municipalité souhaite que ce site soit réintégré au tissu urbain grâce à la reconversion du site, en lien avec le projet urbain.

Le secteur est situé dans le centre-ville historique de Pagny-la-Blanche-Côte, à proximité des équipements structurants. Son périmètre comprend plusieurs terrains ou parties de terrains implantés rue des Halles et rue du Fieffé.

Par ailleurs, le site s'inscrit dans un contexte à révéler :

- Un réseau de sentiers qui connecte le centre au grand territoire,
- Une trame verte, nature et eau, à utiliser comme ressources pour faire du projet un îlot de fraîcheur en cœur de village
- À l'échelle du quartier, le long de la rue des Halles, le tissu urbain se caractérise par des maisons et un immeuble d'habitation implantés à l'alignement ainsi qu'un square.
- Le long de la rue du Fieffé, le site est entouré de maisons d'habitation. La morphologie du secteur est typique des centre-anciens où l'habitat y est jointif.

Le site en lui-même est occupé par différents usage. La reconversion de l'îlot permettra d'amener une meilleure lecture urbaine et une réintégration du site dans le tissu du centre ancien.

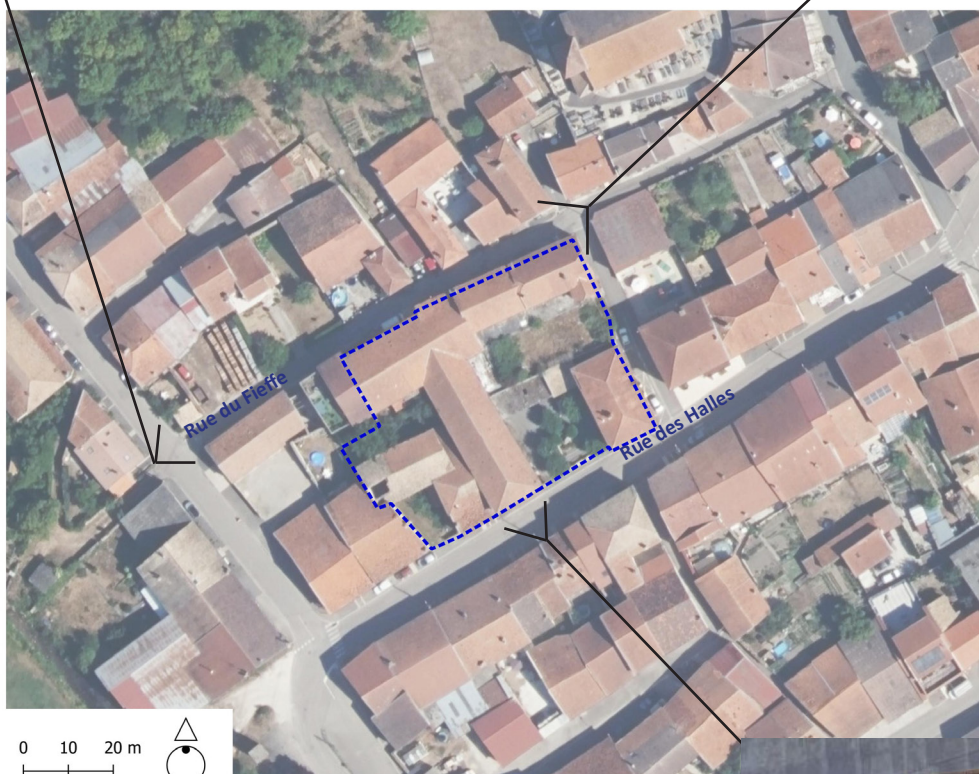
Un réseau de sentiers qui connecte le centre au grand territoire à révéler au coeur du village



Extrait de l'étude du CAUE, 2021.

Une trame verte, nature et eau, à utiliser comme ressources pour faire du projet un îlot de fraîcheur en cœur de village

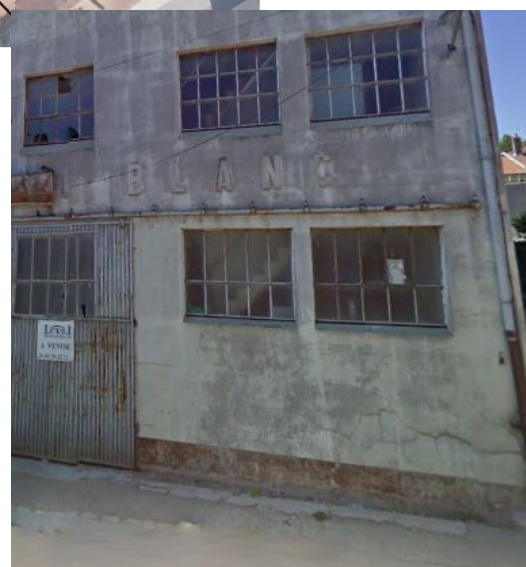


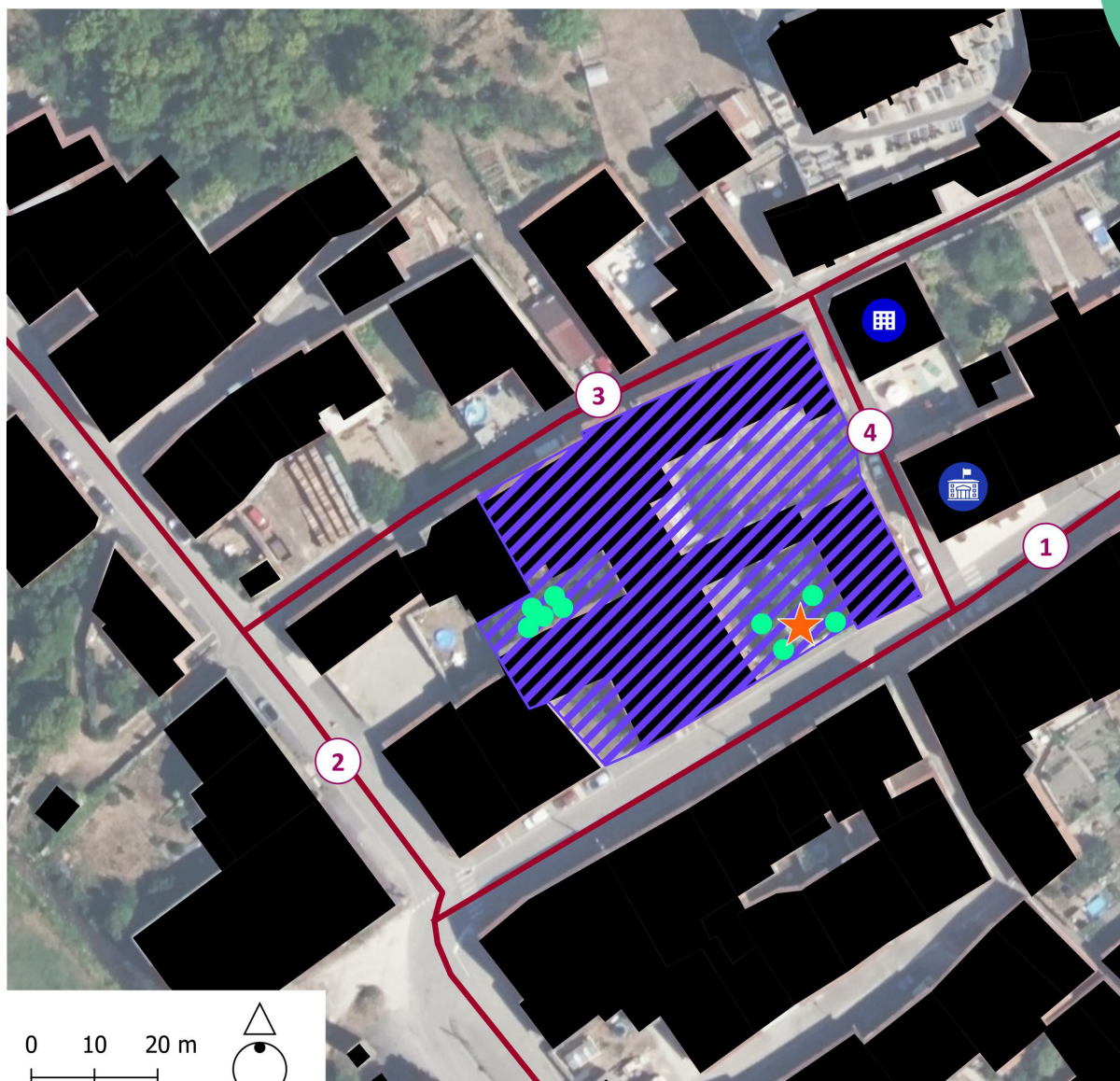


LES VUES AUTOUR DU SITE

Le cœur d'îlot est actuellement saturé en raison de la densité du bâti. Le grand bâtiment d'un seul tenant actuellement en friche qui accueillait l'ancienne fromagerie a subi une dégradation importante depuis le départ de l'activité en raison de son statut inoccupé.

Le site représente une surface de 2 812 m², offrant un potentiel de développement stratégique pour la commune. Le secteur est marqué par une densité urbaine au sol importante. Les espaces végétalisés sont presque inexistantes en raison d'une forte imperméabilisation des sols liée à l'emprise des bâtiments.





LE SITE DANS SON CONTEXTE ACTUEL

Périmètre concerné par l'OAP

ÉQUIPEMENT À PROXIMITÉ DU SITE

Mairie

Salle des jeunes

ESPACE ARBORÉ AUTOUR DU SITE



ÉLÉMENT DU PATRIMOINE

Monument

MAILLAGE ROUTIER EXISTANT

Routes

1 Rue des Halles

2 Rue du Moulin

3 Rue du Fieffé

4 Ruelle

3. ORIENTATIONS RELATIVES À L'AMÉNAGEMENT DU SECTEUR

Le scénario retenu s'inscrit pleinement dans les orientations du PADD du PLU de Pagny-la-Blanche-Côte.

Le parti d'aménagement retenu est le fruit d'un travail mené avec le CAUE et l'EPFGE. Les orientations fixées au sein de cette présente OAP s'attache à retranscrire ces ambitions.

3.1 PRINCIPES D'INTÉGRATION A LA FORME URBAINE ET MIXITÉ DES USAGES

- Le centre villageois doit être affirmé par l'implantation d'équipements complémentaires (par exemple : halle, local technique etc.).
- La mixité des fonctions urbaines du site doit être assurée (équipements, habitat, etc.).
- Le futur projet devra prévoir une diversification des logements afin d'assurer une mixité sociale afin de répondre au parcours résidentiel des ménages. Le projet devra prévoir au minimum 2 logements.

3.2 PRINCIPES D'INTÉGRATION DES ENJEUX PAYSAGERS ET ENVIRONNEMENTAUX

- Les espaces libres d'urbanisation devront recevoir un traitement paysager.
- Le projet doit prévoir la plantation d'arbres au sein des espaces publics en faveur de la biodiversité mais aussi comme moyen de lutte contre les îlots de chaleur. Par ailleurs, le site abrite des arbres remarquables. Ceux-ci seront conservés dans la mesure du possible (si leur état le permet).
- Il est attendu du projet de permettre et d'encourager, en compatibilité avec le règlement, l'intégration d'équipements pour la production d'énergies renouvelables.
- Des espaces verts seront prévus (localisation indicative sur le schéma) : jardins, potagers, etc.
- Valoriser le cycle de l'eau en limitant l'imperméabilisation des sols et permettre une meilleure infiltration des eaux.


3.3 PRINCIPES D'AMÉNAGEMENT DES VOIRIES ET DESSERTES

- Le site sera desservi par la rue des Halles et la rue du Fieffe qui sont deux voies publiques existantes.
- Des secteurs dédiés au stationnement seront prévus à

différents endroits (localisation indicative sur le schéma). Pour répondre également aux enjeux d'intégration paysagère et de qualité du cadre de vie, il est attendu un aménagement favorisant la gestion des eaux, la perméabilité des sols et la lutte contre les îlots de chaleur.

- Une desserte piétonne interne sera à prévoir de sorte à relier la rue des Halles et la rue du Fieffe afin de connecter le site au réseau de liaisons douces existantes (à l'échelle du village mais aussi du grand territoire).



 Périmètre de l'OAP

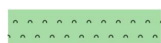
#PRINCIPES D'INTÉGRATION DES ENJEUX PAYSAGERS ET ENVIRONNEMENTAUX



Limiter l'imperméabilisation des sols afin de permettre une meilleure infiltration des eaux de pluies



Plantation d'arbres et/ou conservation des arbres remarquables présents



Espaces verts et de jardins

#PRINCIPES D'INTÉGRATION À LA FORME URBAINE ET MIXITÉ DES USAGES



Espace dédié aux équipements publics (halle, lieu de convivialité, local technique, espaces publics etc.)



Logements à produire (minimum 2)



Secteur à vocation résidentielle



Ancienne école accueillant des logements communaux

#PRINCIPES D'AMÉNAGEMENT DES VOIRIES ET DESSERTES



Liaison douce à prévoir dans le futur projet



Places de stationnement à prévoir



Maillage routier existant

L'OAP SECTORIELLE DE LA ZONE 1AU

.....

1. OBJECTIFS VISÉS PAR L'OAP AU REGARD DES DISPOSITIONS DU CODE DE L'URBANISME

En cohérence avec les dispositions du code de l'urbanisme, les objectifs de l'OAP visent à :

- Répondre aux besoins en logements de la commune tout en limitant la consommation des espaces naturels agricoles et forestiers,
- Assurer une intégration de la zone au tissu bâti et à la trame viaire existante,
- Privilégier l'intégration paysagère et environnementale du futur projet.

2. ORIENTATIONS

2.1 Principes d'aménagement des voiries et dessertes

La zone est desservie par la rue du Boudé Han. Aucune nouvelle voie n'est à créer.

2.2. Principes d'intégration des enjeux paysagers et environnementaux

- Les espaces libres d'urbanisation doivent recevoir un traitement paysager.
- Une haie d'essences locales et variées devra être prévue sur le pourtour du périmètre afin de permettre une intégration paysagère des franges urbaines, notamment avec le milieu agricole.
- Il est attendu du projet de permettre et d'encourager, en compatibilité avec le règlement, l'intégration d'équipements pour la production d'énergies renouvelables.

2.3. Typologie recherchée

1 logement individuel est prévu au minimum.

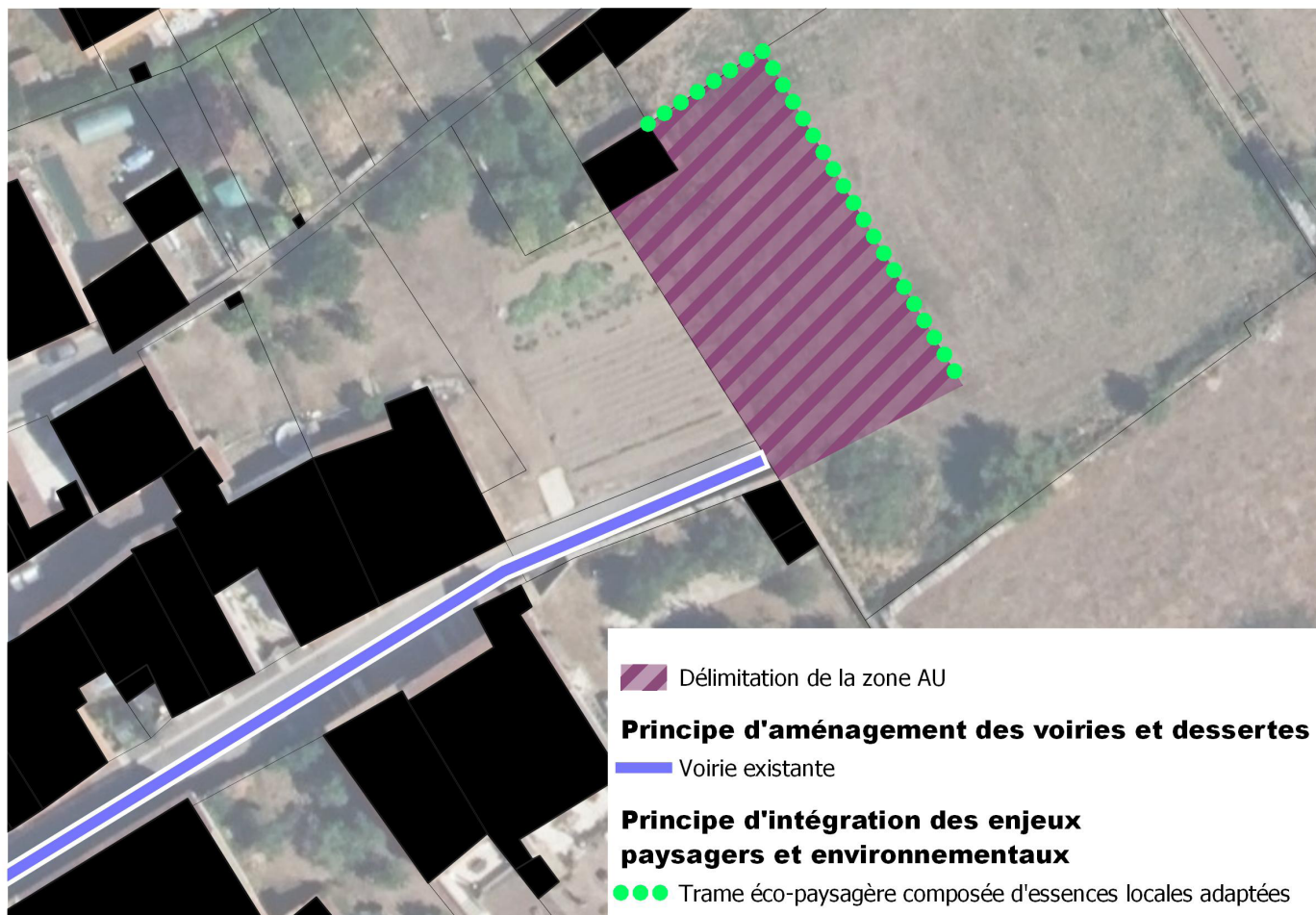
2.4. Desserte des terrains par les réseaux et gestion des eaux pluviales

La parcelle est directement desservie par les réseaux.

La taille de la zone ne représente pas d'enjeu particulier concernant la gestion des eaux pluviales, des espaces libres perméables devront être maintenus sur la parcelle.

2.5. Calendrier prévisionnel d'ouverture à l'urbanisation

Le secteur sera ouvert à la constructibilité à l'approbation du PLU.



SYNTHÈSE ZONE 1AU :

| | |
|--|--------------------|
| Surface à urbaniser : | 868 m ² |
| Nombre de logements à créer au minimum : | 1 |
| Longueur de la zone : | 40 mètres |
| Largeur de la zone : | 22 mètres |

L'OAP THÉMATIQUE TRAME VERTE ET BLEUE

Dans le cadre de la loi Climat-Résilience du 22 août 2021 qui impose de définir les actions et opérations nécessaires pour mettre en valeur les continuités écologiques (Article L.151-6-2 du Code de l'Urbanisme). Le PLU de Pagny-la-Blanche-Côte comporte une OAP thématique Trame Verte et Bleue (TVB) qui a été réalisée en cohérence avec les orientations du PADD.

Bien que la définition des actions et opérations nécessaires à la mise en valeur des continuités écologiques et à la protection des franges urbaines et rurales soit une obligation légale, les élus de Pagny-la-Blanche-Côte ont souhaité renforcer l'intégration des enjeux environnementaux au travers cette OAP.

1. DÉFINITION DE LA TRAME VERTE ET BLEUE

Un réseau écologique s'entend comme la somme des éléments physiques et biologiques interconnectés entre eux par lequel des échanges de flux s'effectuent. En France, le réseau formé de continuités écologiques terrestres et aquatiques constitue la trame verte et bleue.

Pour se maintenir (se nourrir, se reposer, se reproduire, hiverner, étendre leur aire de répartition, etc.), les espèces ont besoin d'espaces fonctionnels, comprenant un ou plusieurs types d'habitats naturels, et des voies de déplacements entre ces espaces. Depuis la fin du XXème siècle, la protection de la nature s'est surtout portée sur des habitats remarquables, sans intégrer une nature plus « ordinaire » (forêt, prairie, haie, etc.) pourtant tout aussi indispensable à la survie des espèces. Une des causes importantes de la diminution de la biodiversité est due à la disparition d'espaces fonctionnels. C'est pourquoi depuis plus de vingt ans, la nécessité de la préservation de connexion entre les êtres vivants a été actée par des traités internationaux ou des directives européennes : Directive Habitats et Oiseaux (1992), Directive Cadre sur l'Eau (2001, circulaire 2006), Réseau écologique paneuropéen (2003), loi Grenelle I (2009) et loi Grenelle II (2010). La trame verte et bleue affirme donc l'importance de cette « nature ordinaire » au sein de la biodiversité qui, visible dans nos espaces quotidiens, fait l'identité des paysages du territoire.

La démarche de création de la TVB commence par l'identification de l'ensemble des zones vitales (appelées réservoirs de biodiversité) puis s'applique à définir des couloirs permettant la circulation des espèces (appelés corridors écologiques) entre ces zones vitales.

La trame verte et bleue est à la fois un outil de préservation de la biodiversité et un outil d'aménagement du territoire. Elle est

associée à plusieurs objectifs :

- (Re)constituer un réseau écologique cohérent pour permettre aux espèces de se déplacer, de s'alimenter etc.
- Mieux prendre en compte les milieux naturels dans l'aménagement des territoires afin de mieux appréhender la cohabitation nécessaire entre l'Homme et son milieu.
- Pérenniser le rôle central de la nature dans la vie humaine.

2. DÉFINITION DES COMPOSANTES MAJEURES DE LA TRAME VERTE ET BLEUE : RÉSERVOIRS DE BIODIVERSITÉ ET CORRIDORS ÉCOLOGIQUES

(SOURCE : TRAMEVERTEETBLEUE.FR)

#Continuités écologiques

Les continuités écologiques constituant la Trame verte et bleue comprennent des réservoirs de biodiversité et des corridors écologiques (articles L.371-1 et R.371-19 du code de l'environnement).

#Réservoirs de biodiversité

Les réservoirs de biodiversité sont des espaces dans lesquels la biodiversité est la plus riche ou la mieux représentée, où les espèces peuvent effectuer tout ou partie de leur cycle de vie et où les habitats naturels peuvent assurer leur fonctionnement en ayant notamment une taille suffisante, qui abritent des noyaux de populations d'espèces à partir desquels les individus se dispersent ou qui sont susceptibles de permettre l'accueil de nouvelles populations d'espèces.

Les réservoirs de biodiversité comprennent tout ou partie des espaces protégés et les espaces naturels importants pour la préservation de la biodiversité (article L. 371-1 II et R. 371-19 II du code de l'environnement).

#Corridors écologiques

Les corridors écologiques assurent des connexions entre des réservoirs de biodiversité, offrant aux espèces des conditions favorables à leur déplacement et à l'accomplissement de leur cycle de vie. Les corridors écologiques peuvent être linéaires, discontinus ou paysagers.

Les corridors écologiques comprennent les espaces naturels ou semi-naturels ainsi que les formations végétales linéaires ou ponctuelles permettant de relier les réservoirs de biodiversité, et les couvertures végétales permanentes le long des cours d'eau mentionnées au I de l'article L. 211-14 du code de l'environnement (article L. 371-1 II et R. 371-19 III du code de l'environnement).

#Cours d'eau et zones humides

Les cours d'eau, parties de cours d'eau et canaux classés au titre de l'article L. 214-17 du code de l'environnement et les autres cours d'eau, parties de cours d'eau et canaux importants pour la préservation de la biodiversité constituent à la fois des réservoirs de biodiversité et des corridors écologiques.

Les zones humides importantes pour la préservation de la biodiversité constituent des réservoirs de biodiversité et/ou des corridors écologiques.

3. LA TRAME VERTE ET BLEUE A L'ÉCHELLE DE PAGNY-LA-BLANCHE-CÔTE

Le ban communal de la commune de Pagny-la-Blanche-Côte est occupé par :

- 31,8% d'espaces agricoles,
- 44% d'espaces boisés,
- 17,7% d'espaces des milieux ouverts prairial,
- 5,2% d'espaces naturels (jardins, vergers, hydrographie etc.),
- 1,4% d'espaces artificialisation,

La biodiversité s'exprime au sein de différents milieux.

#Réservoirs de biodiversité du territoire communale

Conformément aux orientations nationales pour la Trame Verte et Bleue, les réservoirs de biodiversité suivants ont été intégrés à la Trame Verte et Bleue de la commune :

- **Réservoirs d'intérêt national ou régional :**
 - > les ZNIEFF de type 1 (en dehors de celles définies uniquement pour les Chiroptères) ;
 - > les Espaces Naturels Sensibles ;
 - > les sites Natura 2000 ;
 - > les réservoirs identifiés dans le SRCE
 - > les sites du Conservatoire des Espaces Naturels ;
 - > les réserves naturelles régionales.

- **Réservoirs naturels d'intérêt local :**

- > Les grands massifs forestiers de plus de 25 hectares ;
- > Les prairies permanentes (basées sur le RPG, et la cartographie de terrain) ;
- > Les vergers ;
- > Les ripisylves ;
- > Les pelouses.

#Corridors écologiques du territoire communal

Plusieurs corridors forestiers sont présents sur la commune notamment au niveau du bois de Pagny ainsi qu'au Nord et au Sud de la commune.

La vallée de la Meuse est néanmoins considérée comme un corridor écologique des milieux aquatiques.

Deux corridors des milieux prairiaux sont présents dans la vallée de la Meuse.

4. LES GRANDES ORIENTATIONS FIXÉES DANS LE PADD EN FAVEUR DE L'ENVIRONNEMENT

#ORIENTATION N°1.1 : PRÉSERVER ET METTRE EN VALEUR LE CAPITAL NATUREL

Afin de concilier aménagement vertueux et ménagement des espaces naturels, le projet communal se doit de respecter son capital naturel. Il s'agit de confirmer la préservation de l'ensemble des milieux naturels inventoriés et/ou protégés. Par ailleurs, les continuités écologiques, en permettant les mobilités animales, sont le support de la diffusion de la biodiversité. La préservation ou la remise en état de ces systèmes est essentiel. Les continuités écologiques, en permettant les mobilités animales, sont le support de la diffusion de la biodiversité. Il s'agit par ailleurs, de par leur nature (haies, ripisylves, bosquets, forêts, cours d'eau etc.) d'éléments structurants dans le paysage.

Leur sauvegarde passera notamment par :

- La préservation des milieux naturels remarquables, les réservoirs de biodiversité et les corridors écologiques dans les projets d'urbanisation.
- La préservation et le maintien des corridors écologiques en :
 - Favorisant les conditions permettant d'améliorer la perméabilité au niveau des obstacles.

- La restauration/maintien de la trame bleue en conservant l'ensemble des milieux humides,
- La préservation et la régénération des éléments de biodiversité ordinaire, ce qui nécessitera de :
 - Maintenir et renforcer un réseau de haies de qualité en milieu agricole ouvert et y préserver les éléments naturels déjà en place,
 - Favoriser l'implantation de nouveaux vergers/jardins,
 - Restaurer/maintenir et entretenir les ripisylves des cours d'eau.

La municipalité souhaite préserver la richesse faunistique et floristique grâce au maintien de ces différents habitats.

#ORIENTATION n°1.2 : PRÉSERVER ET RÉGÉNÉRER LE RÔLE DE LA «BIODIVERSITÉ ORDINAIRE»

Les éléments de la nature dite « ordinaire » ont un rôle essentiel tant sur le plan de la biodiversité que sur les paysages. Leur maintien est essentiel pour l'écosystème local car ils contribuent pleinement à la diffusion de la trame verte et bleue locale.

#ORIENTATION n°1.3 : MAINTENIR ET METTRE EN VALEUR LE CADRE PAYSAGER REMARQUABLE À TOUTES LES ÉCHELLES

Véritable atout pour la commune, son cadre paysager profite pleinement à ses habitants mais aussi à la découverte des lieux. Pour exemple, la Blanche Côte qui a donné son nom à la commune, est un élément véritablement identitaire qu'il convient de conserver. Cette ambition passe également par une meilleure intégration paysagère des futurs projets, une préservation des cônes de vue et une préservation des ouvertures sur le grand paysage.

#ORIENTATION n°1.4 : VEILLER À LA QUALITÉ DU TRAITEMENT DES FRANGES URBAINES ET DES ENTRÉES DE VILLAGE

La collectivité souhaite continuer à préserver les espaces de transition entre les espaces agricoles et les lieux habités existants et futurs pour préserver ce même équilibre entre les différentes fonctions du territoire. En effet, le traitement des transitions- ou franges- entre les champs et les habitations, peuvent souvent être à l'origine de conflits d'usage entre agriculteurs et riverains. Il s'agira d'assurer une transition douce entre le tissu urbain vécu et les espaces naturels et agricoles limitrophes.

Par ailleurs, les entrées de communes sont relativement bien conservées et véhiculent une image attractive pour les visiteurs.

Il s'agira ici de maintenir ces espaces tampons qui marquent l'identité communale.

5. LA DÉCLINAISON DES AMBITIONS COMMUNALES AU SEIN DE L'OAP

À ÉCHELLE DU BAN COMMUNAL

Les objectifs poursuivis par la commune au travers cette OAP thématique à l'échelle du ban communal est de :

- Conforter et valoriser la trame verte et bleue,
- Proscrire les aménagements au sein des corridors écologiques.
- Éviter la fermeture des zones prairiales = les milieux ouverts sont des milieux de chasse et de nourrissage pour de nombreuses espèces forestières.
- Maintenir les lisières forestières servant de milieu de transition entre espace prairial et espace boisé.
- Maintenir les arbres isolés tout particulièrement au sein du tissu urbain et compenser tout arrachage éventuel des éléments arborés par de nouvelles plantations dans des secteurs stratégiques et en choisissant des essences adaptées au climat local.
- Aménager des bandes enherbées entre les grandes parcelles agricoles afin d'assurer des habitats favorables au déplacement des espèces au sein de secteurs culturels peu perméables.
- Prévenir l'introduction d'espèces invasives au cours de travaux connexes (attention à l'origine de la terre végétale).

Par ailleurs l'arrachage des haies et des petits bosquets cartographiés (au titre de l'article L.151-23 du Code de l'urbanisme), sauf justifications de cette action est interdit.

Dans le cas où l'arrachage est inévitable, l'obligation de compenser par la replantation de haies de même longueur a minima (1 pour 5). Les lieux et essences choisis pour les replantations seront déterminés de façon à préserver les fonctions naturelles (habitat, hydraulique, connectivité, lutte contre l'érosion...) de la haie préalablement arrachée. Seules les essences locales seront choisies. Les haies replantées contribueront à lutter contre le ruissellement et les coulées de boues.

Par ailleurs, les travaux éventuels d'arasement de haie devront intervenir hors période de nidification des oiseaux (éviter entre le 15 mars et le 31 juillet) et idéalement au début de l'automne. En effet, les haies sont durant l'été et le printemps un formidable habitat de reproduction et d'alimentation pour de nombreuses espèces animales et plus particulièrement pour les oiseaux qui y nidifient. En conséquence, la taille des haies entre la période

indiquée ci-dessus, peut donc avoir de graves conséquences pour le bon accomplissement du cycle biologique des espèces et contribue au déclin de la biodiversité.

Pour les agriculteurs, conformément à la législation en vigueur, la taille des haies est strictement interdite du 1er avril au 31 juillet par application de l'arrêté du 24 avril 2015 relatif aux règles de bonnes conditions agricoles et environnementales.

A ÉCHELLE DU TISSU URBAIN ET DES FUTURS PROJETS

Enfin, les futurs projets devront être guidés par les principes d'économie de l'espace et d'intégration au sein du territoire. Ces principes sont les suivants :

- Respect de la démarche Éviter-Réduire-Compenser dans la conception des projets,
- Préservation de l'habitat de la faune et la flore remarquable présent sur le ban communal,
- Limitation de l'imperméabilisation des sols,
- Limitation de l'éclairage nocturne,
- Utilisation de clôtures perméables à la petite faune ou ne faisant au moins pas obstacle à ses déplacements,
- Intégration de la végétation sur le bâti ou sur des secteurs ciblés comme la cours d'école ou les parkings.
- Utilisation de plants d'essences locales pour les plantations (privilégier la filière végétale Nord-Est).

D'autres actions sont à privilégier afin d'agir en faveur de la biodiversité à l'échelle du tissu urbain. En effet, la partie urbaine est également un support pour la biodiversité, à condition de mener des actions spécifiques :

- Gestion différenciée des espaces verts (limitation de la fauche, maintien de zones non fauchées quand cela est possible et ne nuit pas à la sécurité des usagers)
- Utilisation de plantes en faveur des insectes pollinisateurs (mellifères etc.),
- Maintien d'espaces de libre développement de la végétation avec une seule fauche annuelle pour les milieux ouverts.

PÉDAGOGIE ET SENSIBILISATION

Ces actions peuvent permettre le maintien voire même le développement de la biodiversité au sein de la partie urbanisée de la commune.

Par ailleurs, les actions et objectifs listés ci-dessus seront d'autant plus efficaces si elles sont comprises, partagées et appropriées par les habitants de Pagny-la-Blanche-Côte. Il est donc nécessaire de mettre en place des actions de communication et de sensibilisation pour les expliquer et permettre l'appropriation par le plus grand nombre des enjeux liés à la Trame Verte et Bleue.